

## Príčiny zmien vo vývoji funkčnej štruktúry príjmov v slovenskej ekonomike<sup>1</sup>

Karol MORVAY\*

---

### The Causes of Developmental Changes in Functional Structure of Income in the Slovak Economy

#### Abstract

*The low wage share has been one of the traditional problems of the Slovak economy. This article deals with the change in the structure of income: the prevailing low share of wages in value added began to grow significantly in recent years. The functional structure of income in the years 2013 – 2015 developed in such a way as in the Slovak economy has not previously been recorded. The reversal was linked to a new phenomenon in the labor market: employment and labor income parameters were improving despite only weak economic growth (it was previously not conceivable). Change of trends in the structure of income (together with the improvement of labor market indicators) was enabled by changed structure of aggregate demand increases, employment growth in the state-influenced branches, changes in the sectoral composition of GDP growth and also by changes in the forms of employment.*

**Keywords:** *compensation of employees, value added, employment, aggregate demand*

**JEL Classification:** E24, J30, J31

---

#### Úvod

Ekonomický rast v SR nadobudol v poslednom období (konkrétne od konca roku 2013) nové charakteristiky, ktoré si žiadajú interpretáciu. Okrem toho, že ekonomický rast sa zrýchlil (v súlade s očakávaniami), zmenili sa niektoré jeho

---

\* Karol MORVAY, Ekonomická univerzita v Bratislave, Národohospodárska fakulta, Katedra hospodárskej politiky, Dolnozemska cesta 1, 852 35 Bratislava 5; Ekonomický ústav SAV, Šancová 56, 811 05 Bratislava; e-mail: karol.morvay@savba.sk

<sup>1</sup> Príspevok je súčasťou riešenia projektu APVV-0750-11.

sprievodné javy. Z pohľadu sociálno-ekonomického rozvoja je dôležité, že sa objavili priaznivé tendencie vo vývoji parametrov trhu práce a pracovných príjmov aj pri relatívne slabšom ekonomickom raste.

Jedným z neobvyklých prejavov je *zmena v proporcii príjmov* (zložiek pridanej hodnoty) a na tento jav sa v našom článku zameriavame. Kompenzácie zamestnancov mali neobvykle veľký podiel na prírastku pridanej hodnoty. A tak bol v priebehu rokov 2013 – 2014 zaznamenaný značný posun v štruktúre príjmov. Pracujeme tu s tzv. funkčnou štruktúrou príjmov (podľa metodiky národných účtov). V minulosti bola pre slovenskú ekonomiku príznačná nízka (a klesajúca) mzdová kvóta.<sup>2</sup> O to viac zaujme neobvyklý vývoj v rokoch 2013 – 2014 (potvrdený aj v prvom štvrťroku 2015, čo je posledný dostupný údaj v čase prípravy tohto príspevku). Keďže skúmané neobvyklé javy vo vývoji štruktúry príjmov sa objavujú už 9 štvrťrokov, nemožno už hovoriť o bezvýznamnom krátkodobom výkyve.

Kladieme si tak nasledovné otázky:

- Čo umožnilo túto zmenu vo funkčnej štruktúre príjmov? Aké faktory môžu pôsobiť v pozadí tejto zmeny?
- Ide o dočasný výkyv, alebo možno rátať s trvalejšou zmenou vo vývoji štruktúry príjmov?

### Otázky funkčnej štruktúry príjmov v literatúre

V skorších prácach už bolo konštatované, že v slovenskej ekonomike sa vytvorila taká štruktúra príjmov, ktorá sa odlišuje od obvyklej funkčnej štruktúry príjmov vo vyspelejších ekonomikách. Napríklad štúdia Morvay (2013) ukázala na údajoch za obdobie 1995 – 2011 niektoré osobitosti v štruktúre príjmov v SR: Predovšetkým ide o nízku mzdovú kvótu (v SR bola výrazne nižšia ako v iných štandardných ekonomikách OECD alebo EÚ); mimoriadne vysoký podiel zmiešaných príjmov (príjmov fyzických osôb-podnikateľov) na celkových príjmoch v ekonomike; vychýlený pomer príjmov v neprospech príjmov zo závislej činnosti a v prospech príjmov z podnikania (prevádzkových prebytkov a zmiešaných príjmov). Bolo možné identifikovať skupinu krajín OECD, ktoré mali v niečom podobné parametre rozdeľovania príjmov ako SR (išlo o niektoré krajiny s nižšou výkonnosťou, ako napr. Mexiko, Grécko, Poľsko). Nevenujeme sa

---

<sup>2</sup> Vyjadruje, v akej miere sa výstup ekonomiky premieta do príjmov zamestnancov (k interpretácii mzdovej kvóty bližšie napr. ILO, 2010). *Mzdová kvóta* tu budeme chápať ako podiel odmien zamestnancov na hrubej pridanej hodnote (obe kategórie v bežných cenách). Termín *mzdová kvóta* vychádza z anglického názvu *wage share* alebo z nemeckého *Lohnquote*; mohol by sa použiť aj výraz *mzdová náročnosť tvorby pridanej hodnoty* alebo *mzdová náročnosť HDP*.

tu všetkým problémom funkčnej štruktúry príjmov; prednostne sa venujeme mzdovej kvóte, ktorá je štandardným ukazovateľom štruktúry príjmov a na naše účely má dostatočnú výpovednú schopnosť. Analýzy, ako napr. ILO (2010), ILO (2013), ale hlavne Stockhammer (2013), identifikovali súhrn faktorov, pre ktoré sa môže udržiavať nízka mzdová kvóta. Schneider (2011) prináša analýzu historického zlomu vo vývoji mzdovej kvóty vo vyspelých ekonomikách v polovici 80. rokov: dovtedy stabilná až stúpajúca mzdová kvóta sa stala prevažne klesajúcou.

V prácach zameraných na faktory mzdovej kvóty možno nájsť nasledovné determinanty.<sup>3</sup>

1. *Technologické zmeny (zmeny v náročnosti produkcie na vstupy výrobných faktorov, vzácnosť výrobných faktorov)*. Vplyv technológií na mzdovú kvótu sa v čase menil, ako to dokazuje Guscina (2007): technologický pokrok približne do polovice 80. rokov (pred nástupom informačno-komunikačných technológií – IKT) prispieval k náročnosti na pracovné vstupy, neskôr však technologický pokrok prispieval skôr jednostranne k nárastu kapitálovej náročnosti. Z toho vyplýva nárast vzácnosti kapitálu na úkor vzácnosti práce (čo sa premieta do štruktúry príjmov v podobe poklesu podielu odmien zamestnancov).

2. *Nerovnováha na trhu práce a inštitucionálna stránka trhu (vyjednávacia sila zamestnancov či pôsobenie odborov a pod.)*. Pôsobenie silných odborových organizácií pomáha udržať vyššiu a stabilnejšiu mzdovú kvótu. Podľa štúdie Marterbauer a Walterskirchen (2003) je vysoká miera nezamestnanosti z dlhodobého hľadiska hlavným faktorom poklesu mzdovej kvóty. V nami spracovanej analýze (Morvay, 2014) na základe skúmania údajov o mzdových kvótach v ekonomikách OECD uvádzame, že s relatívne nízkou mierou nezamestnanosti (pod 10 %) sa môže spájať nízka aj vysoká mzdová kvóta; nad touto kritickou hranicou miery nezamestnanosti sa však už vyskytujú iba pozorovania nízkej mzdovej kvóty.

3. *Globalizácia, financilizácia a ich sprievodné javy: zvyšovanie miery špecializácie,<sup>4</sup> hrozba realokácie výroby<sup>5</sup> alebo nárast vplyvu finančných inštitúcií.<sup>6</sup>* Veľký význam týmto faktorom pripisuje štúdia Stockhammer (2013), ktorá na základe analýzy panelových dát priznáva mimoriadne veľký význam práve financilizácii. Zvýšená otvorenosť ekonomík (sprievodný jav globalizácie) môže

---

<sup>3</sup> Medzi príčinami nízkej mzdovej kvóty tu zdôrazňujeme tie faktory, ktoré sú typické pre bývalé tranzitívne ekonomiky.

<sup>4</sup> S rastom miery špecializácie narastá kapitálová náročnosť na úkor pracovnej.

<sup>5</sup> Tá zrejme znižuje vyjednávacu silu zamestnancov.

<sup>6</sup> Vyššia financilizácia vyvíja tlak na zvyšovanie výnosov kapitálu na úkor rastu mzdovej hladiny.

stláčať mzdovú kvótu nadol, obzvlášť pri rozmachu „nízkomzdových“ exportérov na trhoch s pracovne náročnými produktmi.<sup>7</sup> Za merateľný sprievodný jav globalizácie možno považovať funkčnú otvorenosť ekonomiky (súčet exportu a importu výrobkov a služieb v pomere k HDP). Výrazný nárast otvorenosti ekonomík sa spájal s poklesom mzdovej kvóty.<sup>8</sup> Krajiny strednej a východnej Európy (SVE) zaznamenali silný nárast miery otvorenosti svojich ekonomík. V každej takej ekonomike (zo skúmaného súboru), v ktorej sa miera otvorenosti zvýšila o viac ako polovicu východiskovej úrovne, bol zaznamenaný pokles mzdovej kvóty.

4. *Dynamika ekonomiky.* Fáza hospodárskeho cyklu a momentálna dynamika ekonomiky sú faktormi krátkodobých zmien mzdovej kvóty. Mzdová kvóta sa pohybuje väčšinou anticyklicky (klesá pri expanzii ekonomiky a stúpa pri recesii), keďže mzdy sú zotrvačnejšie a stabilnejšie ako ostatné druhy príjmov (k tomu Schneider, 2011; ILO, 2010; ILO, 2013). Existuje súvislosť medzi dynamikou, akou sa mení pridaná hodnota a štruktúrou jej prírastku (Morvay, 2014): s vyšším priemerným tempom rastu pridanej hodnoty (PH) sa spája vyšší podiel „ziskov“ a nižší podiel odmien zamestnancov na jej prírastku. Od určitej hranice tempa reálneho rastu PH (cca nad 3 % ročne, v priemere v období 2000 – 2012) už neboli evidované prípady vyšších podielov miezd na prírastku pridanej hodnoty. Skupina tzv. dobiehajúcich ekonomík mala dlhodobo vysoké tempo rastu PH pri nízkom podiele odmien zamestnancov na prírastku PH. Pravda, nie rast ekonomiky sám osebe je tým faktorom, ktorý mení proporcie príjmov. Sú to skôr technologické a štruktúrne zmeny (majúce svoj odraz v ekonomickom raste), ktorých sprievodným javom je zmena vzájomnej proporcie príjmov (determinant uvedený vyššie ad 1). V procese dobiehania úrovne najvyspelejších ekonomík sa odbúrava podkapitalizovanosť ekonomík SVE, zvyšuje sa kapitálové vybavenie práce.<sup>9</sup> V tomto procese je dodatočný kapitál vzácnejší ako dodatočná práca. Preto aj v prírastku výstupu ekonomiky je prítomný štruktúrny posun v prospech odmeňovania podnikateľskej aktivity a kapitálu, v neprospech odmeňovania práce.

<sup>7</sup> Potvrďuje to Stockhammer (2013), ktorý potvrdil súvislosť medzi mierou otvorenosti ekonomík (čo je *proxy* premenná na opísanie vývoja globalizácie) a mzdovou kvótou.

<sup>8</sup> Štúdiá Morvay a kol. (2014) preukazuje, že v každej ekonomike (zo skúmaného súboru ekonomík EÚ a SVE), v ktorej sa miera otvorenosti v období 2000 – 2012 zvýšila o viac ako polovicu východiskovej úrovne, bol zaznamenaný pokles mzdovej kvóty. Nebol zaznamenaný nárast mzdovej kvóty v takej ekonomike, v ktorej sa miera otvorenosti zvýšila v danom období o viac ako polovicu pôvodnej úrovne. V slovenskej ekonomike bola zaznamenaná kombinácia silného rastu miery otvorenosti s poklesom mzdovej kvóty, v súlade s povahou vzťahu medzi otvorenosťou a mzdovou kvótou.

<sup>9</sup> Tento princíp je popísaný všeobecne známym Solowovým-Swanovým modelom rastu (interpretáciu ekonomického rastu v SR týmto modelom pozri Dujava, 2010).

5. *Zmeny v podieloch odvetví na výstupe ekonomiky.* Existujú odvetvia, v ktorých je mzdová kvóta tradične vyššia, alebo nižšia. Ak dochádza k nárastu podielu kapitálovo náročných sektorov na úkor pracovne náročných, prirodzene nastáva aj pokles mzdovej kvóty (k vplyvu reštrukturalizácie ekonomiky na funkčnú štruktúru príjmov pozri napr. Arpaia, Pérez a Pichelmann, 2009).

6. *Ústup „štátu blahobytu“.* Na tento faktor poukazuje Stockhammer (2013) a prichádza k záveru, že obmedzovanie štedrosti „štátu blahobytu“ býva spojené s poklesom mzdovej kvóty. Na základe ekonometrickej analýzy mzdovej kvóty 71 krajín preukázal, že štedrosť „*welfare state*“ môže byť jeden z rozhodujúcich determinantov pohybu mzdovej kvóty. Keďže merať štedrosť štátu jedným ukazovateľom je problematické, ako nedokonalú náhradnú premennú (*proxy*) použil podiel verejnej spotreby na HDP. Zrejme nižšia miera sociálnych istôt, spojená s obmedzovaním „štátu blahobytu“, vedie k ťažšej vyjednávacej pozícii zamestnancov a k motivácii akceptovať aj nižšiu mzdovú hladinu. Slovenská ekonomika tu zaujíma krajnú polohu v súbore krajín OECD:<sup>10</sup> má zaznamenaný najvýraznejší pokles kvóty verejnej spotreby. Tento pokles kvóty verejnej spotreby je spojený s poklesom mzdovej kvóty. Slovenská ekonomika tak nevybočuje z logiky vzťahu medzi štedrosťou štátu a mzdovou kvótou.

7. *Zmeny v charaktere zamestnanosti.* Špecifickým dodatočným faktorom znižujúcim mzdovú kvótu v SR bola reštrukturalizácia značnej časti zamestnanosti smerom od závislej práce (teda z pozície zamestnanca) k samozamestnávaniu (teda do pozície samostatne zárobkovo činnnej osoby). Tento jav bol popísaný v skorších prácach (Hvozdíková, 2012). Dochádzalo tým k substitúcii odmien zamestnancov zmiešaným príjmom samozamestnaných osôb.

Viacere z tých príčin nízkej mzdovej kvóty, ktoré bežne uvádza literatúra, boli (sú) súbežne a veľmi koncentrovane prítomné v SR. Niektoré literatúrou uvádzané faktory boli v slovenskej ekonomike prítomné súčasne a tak výrazne exponované, ako v štandardných vyspelých trhových ekonomikách bežne nebývali (napríklad literatúra menuje medzi príčinami nízkej mzdovej kvóty rastúcu otvorenosť alebo pokles kvóty verejných výdavkov; v SR sme zaznamenali súbežne mimoriadne silný nárast otvorenosti s mimoriadne výrazným poklesom kvóty verejných výdavkov). Ak teda poznáme niekoľko vzájomne nezávislých príčin nízkej mzdovej kvóty, môžeme konštatovať, že v SR sa objavili súčasne všetky.

Možno pripustiť, že vychýlenie štruktúry príjmov v neprospech odmien zamestnancov v bývalých tranzitívnych ekonomikách je zákonitým sprievodným javom niektorých procesov, ktoré v týchto krajinách nevyhnutne prebiehali (dobíhanie najvyspelejších, nárast miery otvorenosti, redukcia verejnej spotreby). Pokles mzdovej kvóty môže byť prirodzeným sprievodným javom určitej fázy

<sup>10</sup> Podľa analýzy Morvay (2014).

procesu dobiehania v krajinách SVE. Potom možno predpokladať, že prekonanie tejto fázy (charakterizovanej „hladom po kapitále“ v dôsledku dlhodobej podkapitalizovanosti, skokovitým nárastom otvorenosti ekonomík, rýchlou reštrukturalizáciou ekonomík a rýchlou technologickou premenou) povedie k ústupu tých faktorov, ktoré stláčajú mzdovú kvótu nadol.

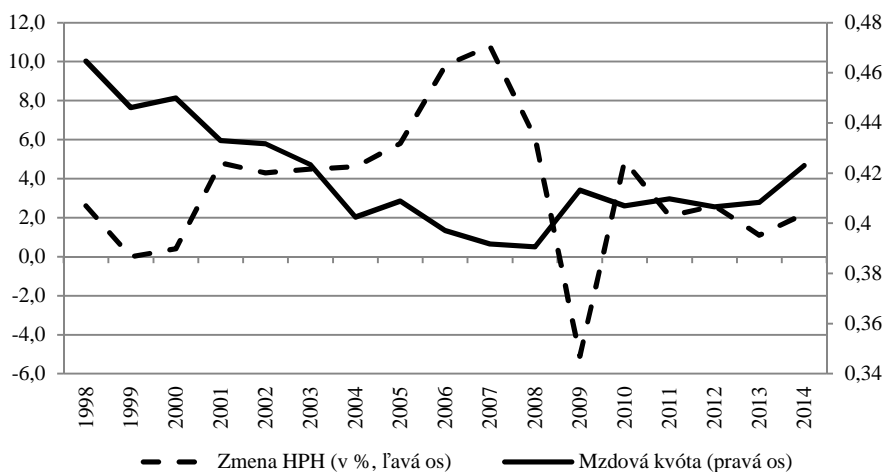
### Empirický obraz posunu v príjmovej štruktúre v Slovenskej republike

Skoršou literatúrou uvádzané determinanty mzdovej kvóty vysvetľujú jej nízku úroveň aj v podmienkach slovenskej ekonomiky. Na tomto mieste však chceme diskutovať o zmene vo vývoji mzdovej kvóty v súčasnom období.

V minulosti bol v slovenskej ekonomike popri dlhodobom miernom poklese prítomný aj literatúrou zdôvodnený anticyklický pohyb mzdovej kvóty, ale pri zotrvávaní na podstatne nižších hodnotách (v porovnaní s vyspelejšími ekonomikami<sup>11</sup>) v každej fáze ekonomického cyklu. V prípade SR pôsobí krátkodobý nárast mzdovej kvóty v recesii (prípád 2009) iba ako dočasné prerušenie tendencie dlhodobého poklesu (graf 1). Zjavne dlhodobé faktory spôsobujúce prevahu vzácnosti kapitálu nad vzácnosťou práce boli pri určovaní mzdovej kvóty príliš silné na to, aby ich mohol prekryť vplyv nejakého cyklického výkyvu.

G r a f 1

(Anti-)cyklickosť mzdovej kvóty v SR: vývoj mzdovej kvóty a zmeny hrubej pridanej hodnoty



Poznámka: Zmeny hrubej pridanej hodnoty (HPH) – ide o medziročné zmeny počítané zo stálych cien.

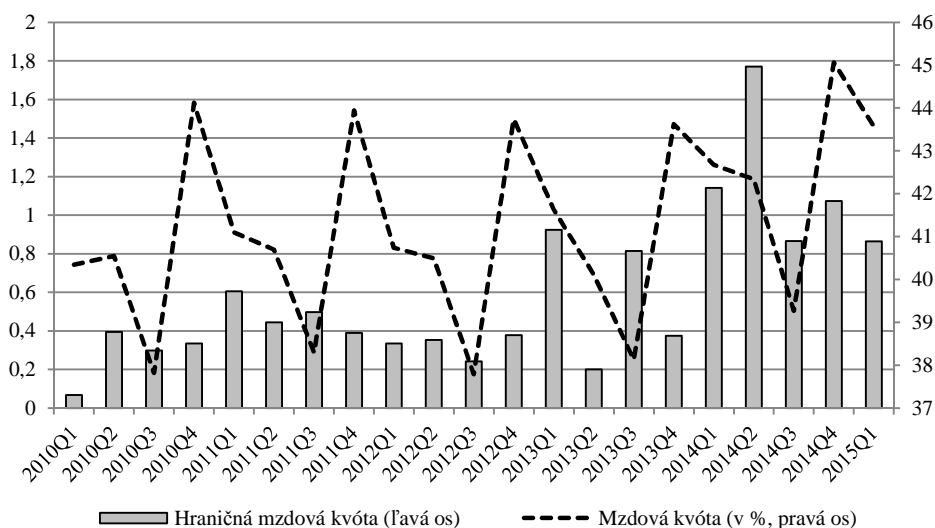
Prameň: Vlastné výpočty podľa údajov Eurostatu.

<sup>11</sup> Medzinárodné porovnania, o ktoré sa tu opierame, sú uvedené v Morvay a kol. (2014).

Keďže samotná mzdová kvóta je málo citlivý ukazovateľ, v ďalšom si pomôžeme citlivejšou, hraničnou mzdovou kvótou (rámček 1). Vo vývoji hraničnej mzdovej kvóty sa objavujú neobvyklé hodnoty od 1. štvrťroka 2013 (graf 2) a od 1. štvrťroka 2014 sa hodnoty hraničnej mzdovej kvóty už udržiavajú na mimoriadne vysokých hodnotách. V období 2001 až 2012 dosahoval prírastok odmien zamestnancov 25 – 45 % z celkového prírastku hrubej pridanej hodnoty (berieme tu do úvahy iba roky, v ktorých hodnoty oboch veličín rástli). V rokoch 2013 a 2014 hraničná mzdová kvóta vzrástla tak, že v roku 2014 už presahovala 110 % prírastku hrubej pridanej hodnoty.

G r a f 2

**Hraničná mzdová kvóta po štvrťrokoch: od začiatku roka 2013 sa objavujú neobvyklé hodnoty**



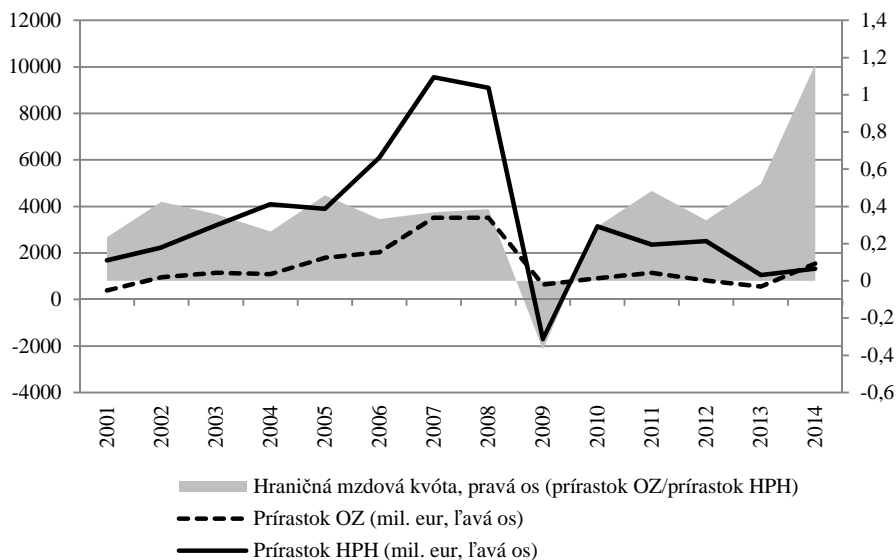
Prameň: Vlastné výpočty podľa údajov Eurostatu.

Vývoj v rokoch 2013 a 2014 však mal rozdielny charakter:

- V roku 2013 ide o mierny nárast hraničnej mzdovej kvóty pri veľmi slabom raste oboch veličín vstupujúcich do tohto pomeru (slabý rast odmien zamestnancov pri slabom raste pridanej hodnoty). Zvýšenie hraničnej mzdovej kvóty v porovnaní s predchádzajúcim rokom by tak mohlo byť v súlade s predpokladom anticyklického správania mzdovej kvóty – pri spomalenom raste pridanej hodnoty hraničná mzdová kvóta stúpla (graf 3).

- V roku 2014 ide o podstatné zvýšenie hraničnej mzdovej kvóty, a to pri posilnenom raste odmien zamestnancov aj pridanej hodnoty. Takýto vývoj sa vymyká predpokladu anticyklického správania mzdovej kvóty a vymyká sa aj obrazu v akejkoľvek fáze doterajšieho vývoja slovenskej ekonomiky.

Graf 3

**Hraničná mzdová kvóta a jej komponenty**

Prameň: Vlastné výpočty podľa údajov Eurostatu.

**R á m ě k 1****Mzdová kvóta a hraničná mzdová kvóta**

Mzdová kvóta, ako sme už uviedli, sa tradične chápe ako podiel odmien zamestnancov na hrubej pridanej hodnote (resp. na hrubom domácom produkte).

$$WS_{(t)} = \frac{CoE_{(t)}}{GVA_{(t)}}$$

kde

$WS(t)$  – mzdová kvóta (*Wage Share*) v čase  $t$ ;

$CoE(t)$  – objem odmien zamestnancov v čase  $t$  (*Compensation of Employees*), v bežných cenách;

$GVA(t)$  – objem hrubej pridanej hodnoty v čase  $t$  (*Gross Value Added*), v bežných cenách.

Namiesto GVA možno dosadiť objem HDP, ak sa ukazovateľ vyjadruje za ekonomiku ako celok.

Hraničná mzdová kvóta dáva do pomeru prírastok odmien zamestnancov k prírastku hrubej pridanej hodnoty (resp. k prírastku HDP).

$$mWS_{(t)} = \frac{CoE_{(t)} - CoE_{(t-1)}}{GVA_{(t)} - GVA_{(t-1)}}$$

kde

$mWS(t)$  – hraničná (marginálna) mzdová kvóta v čase  $t$ .

Vzhľadom na to, že hraničná mzdová kvóta dáva do pomeru iba prírastky veličín, je tento indikátor podstatne citlivejší a nestabilnejší ako celková mzdová kvóta.

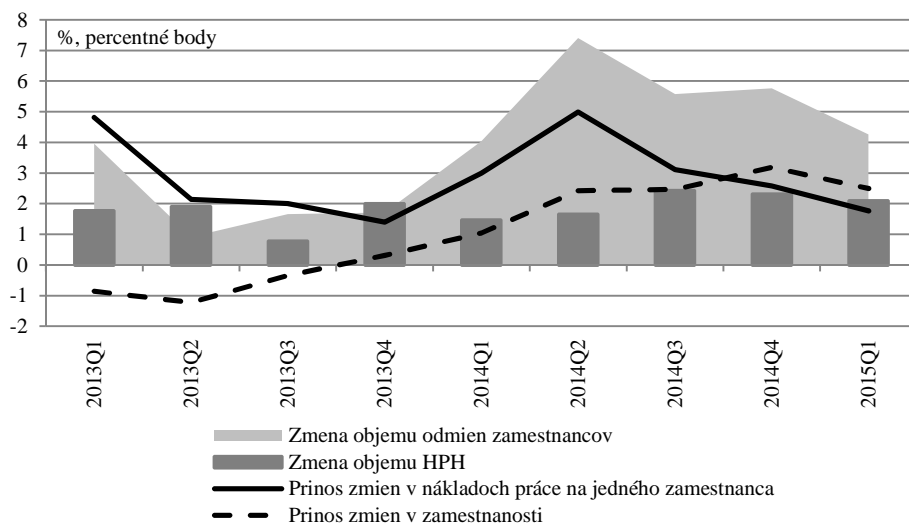
Prameň: Vlastné spracovanie.



Prírastky objemu odmien zamestnancov môžu byť (technicky vzaté) vyvolané alebo prírastkom počtu zamestnancov, alebo nárastom nákladov práce (na jedného zamestnanca). V priebehu rokov 2013 – 2014 sa relatívna váha týchto dvoch faktorov pri vysvetlení zmien v objeme odmien zamestnancov menila: vzrastal význam rastu počtu zamestnancov a kolísal význam rastu nákladov práce na jedného zamestnanca (graf 4).

G r a f 4

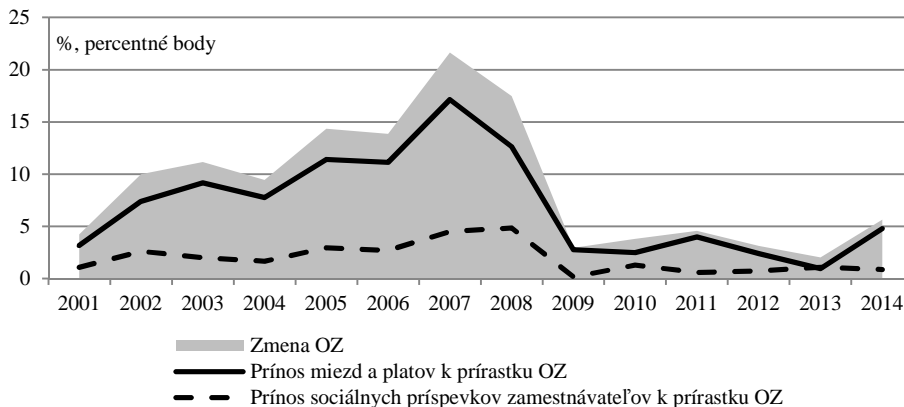
**Prínos zmien v nákladoch práce a zmien zamestnanosti k zmenám objemu odmien zamestnancov (v p. b.)**



Prameň: Vlastné výpočty podľa údajov Eurostatu.

G r a f 5

**Rozklad zmien kategórie „odmeny zamestnancov“ (OZ) na prínosy zmien jej hlavných zložiek (v p. b.)**



Prameň: Vlastné výpočty podľa údajov Eurostatu.

Odmeny zamestnancov (z definície) zahŕňajú mzdy a platy, ako aj sociálne príspevky zamestnávateľov (t. j. platby poistného do poistných fondov sociálneho zabezpečenia). Ak by boli sociálne príspevky iba stabilným podielom z miezd, zobrazenie prínosu sociálnych príspevkov k rastu OZ by bolo nezmyselné. Ako vidno v grafe 5, od roka 2010 bol prínos sociálnych príspevkov k rastu OZ približne stabilný, na úrovni okolo 1 percentného bodu (p. b.) ročne. A čo je pozoruhodné, stabilný prínos k rastu si sociálne príspevky uchovali aj pri výraznom znížení prínosu miezd a platov v rokoch 2012 a 2013. To by mohlo súvisieť s nárastom odvodovej záťaže v tomto období (v roku 2013 výrazne klesá prínos miezd a platov, prínos sociálnych príspevkov nebol nijako oslabený).

### **Čím bola umožnená zmena?**

Ak sme konštatovali, že vo funkčnej štruktúre príjmov v SR došlo k takému vývoju, aký v doterajšej histórii slovenskej ekonomiky nemá obdobu, namiesto je otázka ohľadom faktorov, ktoré takýto vývoj umožnili. A z povahy týchto faktorov sa dá odvodiť úvaha o tom, či takýto vývoj môže byť trvalejší. V predchádzajúcej časti sme uviedli, že k priaznivému vývoju hraničnej mzdovej kvóty (a objemu odmien zamestnancov) prispel tak vývoj nákladov práce na zamestnanca, ako aj (a v rastúcej miere) nárast počtu zamestnancov. Pritom vieme, že rast nákladov práce nebol ťahaný expanziou sociálnych príspevkov (teda odvodovou záťažou). Takže za rastom hraničnej mzdovej kvóty treba hľadať neobvykle priaznivé vplyvy z trhu práce.

K dôležitým charakteristikám vývoja slovenskej ekonomiky (od konca roka 2013, a obzvlášť v roku 2014) patril priaznivý vývoj na trhu práce aj pri relatívne slabšom ekonomickom raste (Morvay a kol., 2015). Snažíme sa tak pomenovať javy, ktoré umožnili priaznivejší vývoj niektorých parametrov trhu práce (tých, ktoré majú vplyv na mzdovú kvótu), než by bol očakávaný vzhľadom na celkový ekonomický vývoj. Takisto významné môžu byť javy, ktoré umožnili, že vývoj na trhu práce sa priaznivejšie premietol do mzdovej kvóty ako inokedy.

### ***Vyššia pracovná náročnosť rastu***

Pre minulý vývoj slovenskej ekonomiky bolo typické, že rast zamestnanosti sa objavoval pri vysokom raste výstupu ekonomiky. Zamestnanosť slabo reagovala na ekonomický rast (Hudcovský, 2015). Väzba medzi ekonomickým rastom a zamestnanosťou sa však v poslednom období mení (Haberman, 2015). Dôležitým vysvetľujúcim faktorom tohto javu je zmena v povahe ekonomického rastu: ide o nárast roly domáceho dopytu.

Po niekoľkých rokoch stagnácie až poklesu zložiek domáceho dopytu bol v roku 2014 domáci dopyt už ťahúňom ekonomického rastu. A naopak, vonkajší dopyt (vyjadrený exportom výrobkov a služieb), od ktorého závisel ekonomický rast v SR v uplynulom období, už nehral takú významnú rolu. Podiel prírastku domáceho dopytu na prírastku HDP bol v rokoch 2012 a 2013 záporný: rast HDP bol sprevádzaný poklesom domáceho dopytu.<sup>12</sup> A v roku 2014 je potom zmena veľmi výrazná: na jednotku prírastku HDP pripadá 1,14 jednotiek prírastku domáceho dopytu. To znamená, že domáci dopyt bol výlučným ťahúňom rastu HDP (pri hodnotení HDP zo stránky jeho použitia).

Habrman (2015) alebo Reľovský (2013) predložili odhady náročnosti zložiek agregátneho dopytu (AD) na dovoz a na „domácu prácu“. Po istom zjednodušení z toho možno odvodiť náročnosť na zamestnanosť v domácej ekonomike (ako to používa Habrman, 2015). Hoci ide o odhady, možno prijať aspoň to, že zložky agregátneho dopytu majú výrazne odlišnú náročnosť na zamestnanosť v domácej ekonomike. Potom zmeny v štruktúre prírastku agregátneho dopytu majú zásadný vplyv na zmeny v zamestnanosti. A k takejto zmene v štruktúre prírastku AD skutočne došlo.

T a b u ľ k a 1

**Znázornenie vplyvu štruktúrnej zmeny v dopyte na zamestnanosť**

Zložka AD	Odhad dovozných náročností zložky AD	Odhad náročnosti na domácu prácu	Tempo rastu zložiek AD (v %, stále ceny)			Impulz k rastu zamestnanosti od zložiek AD (náročnosť na domácu prácu násobená tempom rastu zložky AD)		
			2012	2013	2014	2012	2013	2014
Konečná spotreba domácností (C)	0.3	0.7	-0.5	-0.8	2.2	-0.35	-0.56	1.54
Konečná spotreba verejnej správy (G)	0.1	0.9	-2.0	2.4	4.4	-1.8	2.16	3.96
THK (I)	0.5	0.5	-9.3	-2.7	5.7	-4.65	-1.35	2.85
Export V a S (Ex)	0.65	0.35	9.3	5.2	4.6	3.26	1.82	1.61
Agregátne dopyt (AD) (C + G + I + Ex)			2.1	2.5	3.7	-3.55	2.07	9.96
Domáci dopyt (DD) (C + G + I)			-4.1	0	3.0	-6.8	0.25	8.35

Prameň: Vlastné výpočty podľa údajov Eurostatu; odhad dovozných náročností podľa Habrman (2015).

<sup>12</sup> V analýze Morvay a kol. (2014, s. 13) sme poukazovali na „pokračovanie mizérie domáceho dopytu“ a konštatovali sme, že: „V období po recesii (2010 – 2013) bol ekonomický rast v SR veľmi špecifický: bol sprevádzaný nepriaznivým vývojom domáceho dopytu (DD)... Pri kumulatívnom raste reálneho HDP o 10,5 % vzrástol domáci dopyt len o 1,2 %. Tým vzniká mimoriadne nepriaznivý pomer medzi dynamikou reálneho HDP a DD... Pri dezagregácii domáceho dopytu na jednotlivé komponenty sa stáva dobre viditeľným mimoriadne nepriaznivý pomer dynamiky konečnej spotreby domácností (KSD) k dynamike HDP... Zo všetkých krajín zaradených do porovnania bol vzťah ekonomického rastu a rastu KSD najmenej priaznivý pre spotrebu práve v SR (rast ekonomiky bol spojený s poklesom spotreby domácností).“

V tabuľke 1 vychádzame z odhadov dovoznej náročnosti, ako ich uviedol M. Habrman. Z týchto odhadov vyplýva, že najnižšiu dovoznú náročnosť má konečná spotreba verejnej správy (10 %), najvyššiu má export výrobkov a služieb (65 %). Prijímame tu zjednodušujúci predpoklad, že náročnosť na domácu zamestnanosť je blízka opaku dovoznej náročnosti. Tempo medziročnej zmeny každej zložky AD násobíme mierou jej náročnosti na domácu prácu. Vzniknutý koeficient tu nazývame *impulzom k rastu zamestnanosti od zložiek AD*. Je veľmi nápadné, ako výrazne sa zmenila hodnota tohto impulzu za celý agregátny dopyt (AD) alebo domáci dopyt (DD) v období 2012 – 2014: od zápornej hodnoty k relatívne vysokej kladnej hodnote.<sup>13</sup>

### **Mimoriadne silný rast zamestnanosti v odvetviach ovplyvňovaných štátom**

Zameriame sa na zamestnanosť v odvetviach *verejná správa a obrana, vzdelávanie a zdravotníctvo a sociálna pomoc*. Ide o odvetvia, v ktorých má štát výrazný vplyv na vývoj zamestnanosti (alebo ju priamo určuje tým, že štát je zamestnávateľom, alebo štát funguje ako regulátor a sektory fungujú primárne vďaka tokom verejných výdavkov).

V roku 2014 bol podiel prírastku zamestnanosti v odvetviach silno ovplyvňovaných štátom na celkovej zamestnanosti v ekonomike mimoriadne veľký (spodný riadok v tab. 2).

T a b u ľ k a 2

#### **Podiel odvetví s veľkou ingerenciou štátu na celkovom prírastku zamestnanosti**

	2001	2002	2003	2004	2005	2006	2007	2008	2012	2014
<i>Medziročná zmena počtu pracujúcich (prírastok/úbytok v tis. osôb)</i>										
Hospodárstvo spolu	22.0	3.3	37.6	5.8	45.8	85.2	55.9	76.5	13.7	33.7
O – Verejná správa a obrana; povinné soc. zabezpečenie	-0.5	-8.1	10	-8.1	3.0	7.2	-2.0	7.3	-5.4	10.6
P – Vzdelávanie	7.3	-6.1	-3.9	2.1	2.7	3.1	-3.4	0.4	-4.3	3.3
Q – Zdravotníctvo a soc. pomoc	-4.3	-2.1	11.4	1.5	-4.4	4.5	0.2	-0.6	3.8	11.5
Odvetvia O, P, Q spolu	2.5	-16.3	17.5	-4.5	1.3	14.8	-5.2	7.1	-5.9	25.4
<i>Podiel odvetví na prírastku zamestnanosti v hospodárstve (%)</i>										
Podiel O, P, Q na prírastku zamestnanosti (%)	11.4		46.5		2.8	17.4		9.3		75.4

*Poznámky:* Podľa metodiky výberového zisťovania pracovných síl, pracujúci vo veku 15 – 74 rokov. Údaje sú uvedené len za roky, v ktorých bol zaznamenaný rast celkovej zamestnanosti v hospodárstve. Údaj za rok 2011 bol vynechaný kvôli neporovnateľnosti (metodická zmena).

*Prameň:* Vlastné výpočty podľa údajov Eurostatu.

<sup>13</sup> Pravda, od takto vyjadreného „impulzu k rastu zamestnanosti“ nemožno odvodiť dynamiku zamestnanosti. Ide len o hrubé znázornenie sily, ako zmena v štruktúre prírastku dopytu pôsobí na zmenu zamestnanosti.

V predchádzajúcich prípadoch rastu celkovej zamestnanosti bol podiel menovaných štátom ovplyvňovaných odvetví podstatne nižší. Štát tak výrazne napomohol to, aby sa vývoj zamestnanosti, hlavne v roku 2014, uberal neobvykle priaznivo aj pri relatívne slabom raste ekonomiky. Tu možno predpokladať skôr krátkodobý charakter pôsobenia tohto faktora. Rast hraničnej mzdovej kvóty bol teda podporený aj politikou štátu. Výnimočná sila tejto štátnej podpory rastu zamestnanosti vynikne aj v medzinárodnom porovnaní: v ostatných krajinách Vyšehradskej skupiny (tzv. Vyšehradskej štvorky – V4) rola štátu pri podpore rastu zamestnanosti nebola taká výrazná (tab. 3).

T a b u ľ k a 3

**Podiel štátom silno ovplyvňovaných odvetví na celkovom prírastku počtu pracujúcich v ekonomikách V4 (vo veku 15 – 74 rokov)**

	Za obdobie 2013 – 2014	V roku 2014
Česko	0.501	0.615
Maďarsko	0.337	0.285
Poľsko	0.455	0.130
Slovensko	1.459	0.733

*Poznámky:* Podľa metodiky výberového zisťovania pracovných síl.

*Prameň:* Vlastné výpočty podľa údajov Eurostatu.

### **Iná štruktúra „novej“ zamestnanosti**

Zaoberáme sa tu špecifickým vysvetľujúcim faktorom nízkej mzdovej kvóty typickým pre slovenskú ekonomiku – nahrádzaním závislej práce samozamestnaní. V minulosti bol nárast celkovej zamestnanosti väčšinou sprevádzaný vysokým podielom samozamestnanosti na prírastku celkovej zamestnanosti (spodný riadok v tab. 4).

T a b u ľ k a 4

**Podiel prírastku samozamestnaných na prírastku celkovej zamestnanosti v SR**

	2001	2003	2005	2006	2007	2008	2012	2014
Prírastok počtu zamestnancov v tis.	16.3	23.8	42.8	75.2	41.2	48.1	23.4	31.2
Prírastok počtu samozamestnaných v tis.	15.0	27.1	22.1	11.3	12.8	29.6	-9.3	-0.1
Prírastok celkovej zamestnanosti v tis	31.8	54.0	65.7	88.1	55.3	72.9	14.0	31.5
Podiel prírastku samozamestnaných na prírastku celkovej zamestnanosti v %	47.2	50.2	33.6	12.8	23.1	40.6	-66.4	-0.3

*Poznámky:* Podľa metodiky výberového zisťovania pracovných síl, pracujúci vo veku 15 – 64 rokov.

Údaje sú uvedené len za roky, v ktorých bol zaznamenaný porovnateľne výrazný rast zamestnanosti ako v roku 2014.

*Prameň:* Vlastné výpočty podľa údajov Eurostatu.

Z hľadiska národných účtov takýto vývoj spôsoboval, že mzdy (príjmy zamestnancov) sa substituovali zmiešanými príjmami (príjmami fyzických osôb-podnikateľov). Pri raste zamestnanosti v závere sledovaného obdobia už počet

samozamestnaných nerástol. A tak sa – výnimočne – celý rast zamestnanosti mohol premietnuť do rastu hraničnej mzdovej kvóty.

Po dlhom období nárastu podielu samozamestnaných na celkovej zamestnanosti došlo v posledných rokoch k útlmu expanzie samozamestnávania. Ďalšie podstatné zvyšovanie podielu samozamestnávania je už málo pravdepodobné a tak tento špecifický faktor nízkej mzdovej kvóty už stráca svoj vplyv (k týmto otázkam Hvozdková, 2012; možnosť korekcie výpočtu mzdovej kvóty pri vysokom podiele samozamestnávania prináša ILO, 2010).

### **Zmena v odvetvovej skladbe prírastku pridanej hodnoty**

Ako sme už spomenuli v prehľade literatúry, rast/pokles mzdovej kvóty je často výsledkom zmien v odvetvovej skladbe výstupu ekonomiky: tým, že rastie/klesá podiel odvetví s tradične vysokou/nízkou mzdovou kvótou, mení sa nevyhnutne aj mzdová kvóta na úrovni celého hospodárstva. Tento faktor sa taktiež ukázal ako relevantný: v rokoch 2013 a 2014 bol zaznamenaný veľmi vysoký podiel (na prírastku HDP) tých odvetví, ktoré už predtým mali vysokú mzdovú kvótu. Je to úplne iná štruktúra prírastku HDP, aká bola zaznamenávaná v minulosti: odvetvia s nízkou mzdovou kvótou mali v minulosti dominantný podiel na prírastkoch HDP (pozri napr. Haromová, 2014).

T a b u ľ k a 5

#### **Podiel odvetví s relatívne vysokou/nízkou mzdovou kvótou na prírastku HDP**

Odvetvie	Mzdová kvóta v rokoch 2010 – 2012	Mzdová kvóta v rokoch 2013 a 2014	Podiel na prírastku HDP v rokoch 2013 a 2014	Podiel na prírastku HDP v roku 2014
Ekonomika spolu	40.8	42.3	100.0	100.0
Poľnohospodárstvo, lesníctvo, rybolov	27.8	26.1	-1.2	-11.1
Priemyselná výroba	43.3	48.4	4.2	27.6
Priemysel okrem priemyselnej výroby (t. j. ťažba nerastov a sieťové priemyselné odvetvia)	25.6	33.2	-25.9	-5.1
Stavebníctvo	24.5	22.8	-9.3	-2.1
Veľko- a maloobchod, doprava, ubytovanie a stravovanie	45.3	44.5	50.9	42.7
Informácie a komunikácia	36.2	39.6	1.5	4.5
Finančné a poisťovacie činnosti	36.7	34.6	12.9	18.8
Činnosti s nehnuteľnosťami	7.0	5.4	9.9	7.4
Odborné, vedecké a technické činnosti, administratívne a podporné služby	45.4	49.1	10.1	-7.2
Verejná správa, obrana, vzdelávanie, zdravotníctvo a sociálne služby	70.3	70.6	36.1	27.4
Umenie, zábava a rekreácia; ostatné služby	23.6	22.4	1.0	-3.0
<i>Podiel odvetví s nadpriemernou mzdovou kvótou na prírastku hrubej PH</i>			101.2	90.5
<i>Podiel odvetví s podpriemernou mzdovou kvótou na prírastku hrubej PH</i>			-1.2	9.5

Prameň: Vlastné výpočty podľa údajov Eurostatu.

## Záver

Za zmenou vývojových tendencií vo funkčnej štruktúre príjmov v SR možno identifikovať celý rad faktorov, ktoré sa navzájom prelínajú. Tieto faktory celkom prirodzene súvisia s vývojom na trhu práce. Keďže vývoj parametrov trhu práce bol relatívne úspešný vzhľadom na dynamiku ekonomiky, došlo k výraznému nárastu váhy odmien zamestnancov v celkovej štruktúre príjmov. Tento jav (celkom odlišný od doterajšieho vývoja) bol umožnený:

- zmenou štruktúry prírastku agregátneho dopytu (na prírastku AD narástla váha zložiek s vyššou náročnosťou na domácu zamestnanosť);
- zmenou štruktúry novovzniknutých zamestnaní (prírastok počtu zamestnancov pri stagnácii počtu samozamestnaných);
- nárastom podielu odvetví, v ktorých bola mzdová kvóta už aj predtým vysoká;
- expanziou zamestnanosti v odvetviach, v ktorých je silná ingerencia štátu.

Súbeh týchto faktorov spôsobil, že funkčná štruktúra príjmov sa vyvíjala takým spôsobom, aký ešte v slovenskej ekonomike predtým nebol zaznamenaný. Časť z uvedených faktorov, ktoré takýto vývoj umožnili, má predpokladaný krátkodobý charakter (napr. politika rastu zamestnanosti v štátom ovplyvňovaných odvetviach), pri časti však môžeme predpokladať dlhodobejšie pôsobenie (koniec expanzie samozamestnávania, štruktúrna zmena v prírastkoch AD).

Pravda, dalo by sa namietat', že tu môže pôsobiť aj celý rad faktorov súvisiacich s technológiami, produktivitou či zmenami v charaktere výroby – tie však vyžadujú ďalšie preskúmanie.

Možno však predpokladať, že slovenská ekonomika už prešla dnom svojej mzdovej kvóty a tendencia dlhodobo nízkej a ďalej klesajúcej mzdovej kvóty je už prekonaná. To je potrebné zohľadniť pri tvorbe prognóz – aj spolu s poznatkom, že možno dosahovať relatívne priaznivejší vývoj na trhu práce aj pri takej dynamike ekonomiky, pri akej to v minulosti nebolo možné.

## Literatúra

- ARPAIA, A. – PÉREZ, E. – PICHELMANN, K. (2009): Understanding Labour Income Share Dynamics in Europe. In: European Economy. [Economic Papers 379, May 2009.] Brussel: European Commission. Dostupné na: <[http://ec.europa.eu/economy\\_finance/publications/publication15147\\_en.pdf](http://ec.europa.eu/economy_finance/publications/publication15147_en.pdf)>.
- DUJAVA, D. (2010): Neoclassical and Keynesian View on a Growth of Economy of SR. (Neoklasický a keynesovský pohľad na rast ekonomiky SR.) [Economic Analysis & Policy Group, Working Paper Series, WP No. 1.] Bratislava: University of Economics in Bratislava, Faculty of National Economy, Department of Economic Policy. ISSN 973-123-876-20. Dostupné na: <[http://ekonom.sav.sk/uploads/journals/209\\_dujava\\_wp001.pdf](http://ekonom.sav.sk/uploads/journals/209_dujava_wp001.pdf)>.
- GUSCINA, A. (2007): Effects of Globalization on Labor's Share in National Income. [IMF Working Papers 06/294.] Washington, DC: International Monetary Fund.

- HABRMAN, M. (2015): Silný rast zamestnanosti bude pokračovať. Pohľad na determinanty rastu zamestnanosti. [Komentár 2015/11.] Bratislava: Ministerstvo financií SR, Inštitút finančnej politiky. Dostupné na: <<http://www.finance.gov.sk/Default.aspx?CatID=10157>>.
- HAROMOVÁ, M. (2014): Štruktúrne zmeny v slovenskej ekonomike a ich dopad na vývoj príjmov. [Diplomová práca.] Bratislava: Ekonomická univerzita v Bratislave, Národohospodárska fakulta.
- HUDCOVSKÝ, M. (2015): Väzby makroekonomickej výkonnosti a zamestnanosti. [Dizertačná práca.] Bratislava: Ekonomická univerzita v Bratislave, Národohospodárska fakulta.
- HVOZDÍKOVÁ, V. (2012): Vývoj vybraných charakteristík zamestnanosti – Slovensko v európskom kontexte. [Working Papers 44.] Bratislava: Ekonomický ústav SAV.
- ILO (2010): Global Wage Report 2010/2011. Wage Policies in Times of Crisis. Geneva: International Labour Organization. Dostupné na: <[http://www.ilo.org/wcmsp5/groups/public/@dgreports/@dcomm/@publ/documents/publication/wcms\\_145265.pdf](http://www.ilo.org/wcmsp5/groups/public/@dgreports/@dcomm/@publ/documents/publication/wcms_145265.pdf)>.
- ILO (2013): Global Wage Report 2012/2013. Wages and Equitable Growth. Geneva: International Labour Organization. ISBN 978-92-2-126237-4.
- MARTERBAUER, M. – WALTERSKIRCHEN, E. (2003): Bestimmungsgründe der Lohnquote und der realen Lohnstückkosten. WIFO Monatsberichte 2/2003.
- MORVAY, K. (2013): Osobitosti vývoja štruktúry príjmov v slovenskej ekonomike. Ekonomický časopis/Journal of Economics, 61, č. 4, s. 327 – 343.
- MORVAY, K. (2014): K príčinám osobitostí vo funkčnej štruktúre príjmov v slovenskej ekonomike. [Working Papers 65.] Bratislava: Ekonomický ústav SAV.
- MORVAY, K. a kol. (2014): Pohľady na štruktúrne problémy slovenskej ekonomiky II. Bratislava: Ekonomický ústav SAV. ISBN 978-80-7144-237-0.
- MORVAY, K. a kol. (2015): Hospodársky vývoj Slovenska v roku 2014 a výhľad do roku 2016. Bratislava: Ekonomický ústav SAV. ISBN 978-80-7144-242-4
- REĽOVSKÝ, B. (2013): Naozaj je náš rast takmer 100% závislý od zahraničia? Vysoká dovozná náročnosť exportu SR znižuje mieru závislosti HDP od exportných trhov. [Analytický komentár ÚMS NBS, marec 2013.] Bratislava: Národná banka Slovenska.
- SCHNEIDER, D. (2011): The Labour Share: A Review of Theory and Evidence. [SFB 649 Discussion Paper 2011-069.] Berlin: Humboldt-Universität zu Berlin. Dostupné na: <<http://sfb649.wiwi.hu-berlin.de/papers/pdf/SFB649DP2011-069.pdf>>.
- STOCKHAMMER, E. (2013): Why Have Wage Shares Fallen? A Panel Analysis of the Determinants of Functional Income Distribution. Geneva: International Labour Office. Dostupné na: <[http://www.ilo.org/wcmsp5/groups/public/---ed\\_protect/---protrav/---travail/documents/publication/wcms\\_202352.pdf](http://www.ilo.org/wcmsp5/groups/public/---ed_protect/---protrav/---travail/documents/publication/wcms_202352.pdf)>.